



KLAVIORGAN ANTON ULRICH IN PRAG



METODICKÉ CENTRUM
DOKUMENTACE, KONZERVACE A RESTAUROVÁNÍ
HUDEBNÍCH NÁSTROJŮ



**MINISTERSTVO
KULTURY**



NÁRODNÍ MUZEUM



Autor: Adam Bitljan, DiS.

Národní muzeum – **České muzeum hudby**
Oddělení hudebních nástrojů, Praha, Česká republika

KLAVIORGAN (CLAVIORGANUM, CLAVIORGAN) – charakteristika, historie, ukázky nástrojů

Hybridní klávesové nástroje („claviorgans“) kombinující struny a píšťaly mají dlouhou historii sahající minimálně do poloviny 16. století. Jejich přítomnost v období renesance je dobře doložena v archivních a ikonografických pramenech i na příkladech dochovaných v muzeích.

Nejstarší dochovaný britský klávesový nástroj (Theewes, 1579; V&A Museum, nejstarší klávesový nástroj ve sbírkách muzea) je právě takový kompozit, propracovaně zdobený erby šlechtických rodů, které svědčí o jeho výlučně domácí funkci (použití). Na přelomu 17. století, i když mimo elitní kruhy stále velice ojediněle, byly klaviorgany natolik důležité, že si zasloužily zmínku Praetoriho (Syntagma musicum, sv. 2, De organographia, 1619).

První známý příklad claviorgana je dokumentován dokonce již v roce 1479 a jeho původ je připisován maurskému výrobcí nástrojů Mahomovi Mofferizovi (wikipedia, internet).



Lodewyk Theewes, 1579, VAM, Londýn, VB

KLAVIORGAN (CLAVIORGANUM, CLAVIORGAN) – charakteristika, historie, ukázky nástrojů

Renesanční a barokní typy využívaly drnkací strunné klávesové nástroje, jako čembalo nebo spinet. Tyto nástroje byly kombinovány s malými varhanami s jednou nebo více řadami píšťal. Měly většinou jeden manuál, který ovládal buď obě části naráz nebo každou zvlášť.

Vzduch byl vháněn měchy, ovládané asistentem.

Někdy bylo možné strunnou část vyjmout z nástroje a hrát na ni samostatně, tak jak je to vidět na příkladu dvoumanuálového, bohatě zdobeného nástroje, kde je zabudovaný malý spinet (Hauslaib and Cuntz, 1598, MMA NY).



Lorenz Hauslaib, Německo, 1598 (varhanní mechanismus Steffan Cuntz), nyní MET, NY

KLAVIORGAN (CLAVIORGANUM, CLAVIORGAN) – charakteristika, historie, ukázky nástrojů

Vzácně byly varhany spojeny s dvoumanuálovým cembalem se standardním rozsahem (Willenbrock, 1712; MMA), ale pro speciální účely byly konstruovány i větší nástroje, nedělitelné a nepřenosné (Todini, asi 1650; MMA).

Vzhledem ke své ceně, nepraktické velikosti a hmotnosti, mechanické složitosti, časté potřebě demontáže kvůli ladění (protože píšťaly a struny reagují různě na změny teploty a vlhkosti) se klaviorgany osvědčily hlavně ve zvláštních profesionálních případech, jako jsou např. divadla, kde je omezený prostor pro nástroje, ale kde byla požadována veliká tonální rozmanitost, nebo v domácnostech vyšší třídy, kde jejich nepohodlí bylo zanedbatelné ve srovnání s reprezentativností jako symbolu statusu a také jako působivá kuriozita pro bohaté amatérské hráče.



Claviorgan, Herman Willenbrock (Německo, 1712), Čembalo / varhany, nyní v Museo dela musica v Barceloně

KLAVIORGAN (CLAVIORGANUM, CLAVIORGAN) – charakteristika, historie, ukázky nástrojů

Rostoucí touha po naturalističtější dynamice u strunných klávesových nástrojů motivovala Cristoforiho vynález (cca 1700) úderného kladívka klavíru, který byl poprvé aplikován na dvorské nástroje ve tvaru cembala a používané především profesionálními hudebníky zaměstnanými šlechtou a jejich institucemi.

Asi po roce 1760 populární přijetí levnějších stolových klavírů ve tvaru klavichordu, nejprve v německy mluvících zemích a Británii, vedlo stavitele ke sloučení těchto relativně dostupných, ale stále dynamicky flexibilních nástrojů s malými varhanami, což poskytlo ještě větší výrazové možnosti.

Nejranější claviorganum tohoto typu postavil Johann Andreas Stein v roce 1781 (Gothenburg City Museum, SWE).

Takové typy nástrojů, kombinace čembala a varhan nebo klavíru a varhan (v angl. tzv. Organised harpsichord, Organised piano) se brzy rozšířily mezi aristokracii a ctižádostivou buržoazii dokonce až do Ameriky a byly rozšířené po celé 18. století.



Claviorgan, Čembalo / Varhany, Itálie (?), 18. stol. (?). (Sonus Paradisi, internet)

KLAVIORGAN (CLAVIORGANUM, CLAVIORGAN) – charakteristika, historie, ukázky nástrojů

V 19. století, zejména v Americe, byly stolové klavíry doplněny o harmonium namísto těžkých a varhan (píšťal). Tyto nástroje se ale nikdy nestaly zcela běžné i z důvodu nutnosti doplňku v podobě objemného měchového aparátu. Zde je k vidění např. nástroj, který pravděpodobně zhotovil Christian Gottlob Friederici (Univerzitní muzeum hudebních nástrojů v Lipsku) nebo nástroj od Antona Tomaschka (s harmoniem) z poloviny 19. století (Kodaň, Muzeum hudebních nástrojů).



Christian Gottlob Friederici, poč. 19. stol.,
(MIM Leipzig)



Johannes Pohlman, okolo 1780, Anglie (MIM
Leipzig)

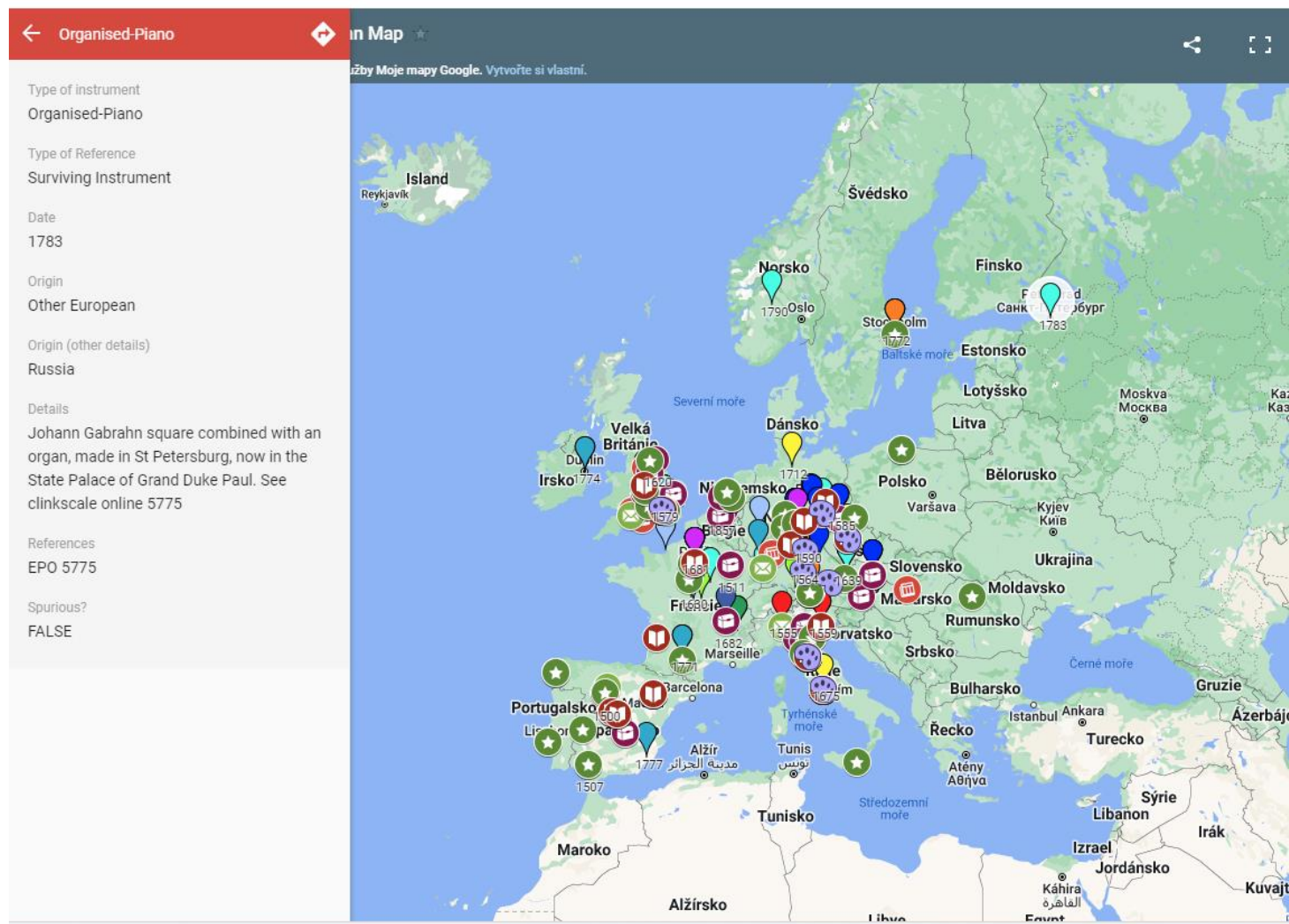
KLAVIORGAN (CLAVIORGANUM, CLAVIORGAN) – charakteristika, historie, ukázky nástrojů

V současnosti jsou nástroje tohoto typu stále velice ojedinělé, vzhledem k jejich užití, ale také opět z důvodů na vysokých nákladů nutných jak pro jejich výrobu, tak pro údržbu a manipulaci ale také z důvodu potřebné specifické péče.

Jedním z takových současných nástrojů je např. klaviorgan Francois Ciocca (IT) z roku 2003 (2010), Čembalo (podle Grimaldiho, Messina, 1697) / Varhany (Quentin Blumenroeder (DE) 2010).



KLAVIORGAN (CLAVIORGANUM, CLAVIORGAN) – charakteristika, historie, ukázky nástrojů



Zajímavým projekt, který mapuje různé typy klaviorgan v rámci Evropy,

„Pipes and Strings Claviorgan Map“
(Eleanor Guido – Smith, VB)

kde je možné vyhledávat konkrétní nástroje včetně doplňujících informací.

Antonín Ullrich (Anton Ulrich, Ullrich)

Narozen kolem roku 1790v Žatci, zemřel 31. května 1851 v Praze. Po vyučení nástrojařem se usadil roku 1811 v Praze na Vyšehradě. V roce 1826 si zařídil dílnu na zhotovování klavírů ve Spálené ulici č. 104, kde pracoval až do své smrti. 1830-1835 byl vrchním představitelem cechu varhanářů a klavírníků. (Bohuslav Čížek, historické klavíry v Čechách a na Moravě).



Jmenovka na klaviorganu Anton Ulrich in Prag



Jmenovka na klavíru ve sbírkách ČMH, Anton Ulrich in Prag

Antonín Ullrich (Anton Ulrich, Ullrich)

Od Antona Ulricha máme ve sbírce i další nástroje. Srovnatelným nástrojem je klavírní křídlo, které se nyní nachází v depozitáři ČMH, které bylo zasaženo povodní v roce 2002 a následně kompletně zrestaurováno v dílně J. Bečičky.

Ve stejné dílně působil také Antonín Ullrich ml. (1816-1887), který byl mj. dodavatelem klavírů Bedřichu Smetanovi.

Nástroje od Ulricha ml., máme také ve sbírce a jsou k vidění v expozici MBS v Praze a v památníku BS v Jabkenicích.

O AU se na internetu píše mj., „že byl významným výrobcem claviorgan v Praze v 19. století. Jeho nástroje byly známé svou kvalitou a inovativním designem“. (wikipedia, Sonus Paradisi)., ale žádné další ověřené informace o něm zatím bohužel nemáme.



Klavír ve sbírkách ČMH, Anton Ullrich in Prag

Akvizice nástroje do sbírek NM (ČMH)

Nástroj byl získán od soukromého sběratele z Itálie v roce 2021.

Tento sběratel, který nabídl nástroj Českému muzeu hudby, jej získal z vyhlášeného obchodu s hudebními nástroji Ciampi Pianoforti v Římě, kde byl údajně v jejich skladech již od předchozích majitelů a nebyla známá další historie o nabytí nebo umístění klaviorgana.



Foto soukromá sbírka, Itálie

Akvizice nástroje do sbírek NM (ČMH)

Italský sběratel se ho rozhodl nástroj prodat z důvodu, že není kompletní a tedy ne plně funkční jako klaviorganum a že také bez konkrétní historie nemá větší hodnotu ani pro něj ani pro italský trh s hudebními nástroji.

K nástroji bohužel neposkytl bližší informace o ošetření nebo další manipulaci. Při převzetí nástroje a jeho průzkumu u nás v muzeu jsme zjistili lokální poškození, které mohlo být způsobeno buď špatným zajištěním nástroje pro transport anebo již dříve, ve sběratelově dílně nebo u předchozích majitelů.

U přípravy nástroje pro transport a samotné přepravě jsme bohužel nebyli přítomni.

To, že v Itálii nebyly vyměněny pedály klavíru nebo doplněný vzduchový mechanismus varhan, svědčí o nezájmu o plnou funkčnost, i když nedávné zásahy ukazují, že přinejmenším piano mělo zůstat hratelné, a to i bez příslušenství ovládaného pedály.



Oddělené nebo vyjmuté poškozené drobné součásti nástroje

PO PŘIJETÍ DO MUZEA – proces, opravy, průzkum, dokumentace

Po transportu nástroje byla stanovena základní karanténa a následné umístění do dílen muzea.

Po rozbalení nástroje a jeho sestavení byla provedena celková prohlídka, dokumentace a vyjmutí oddělených součástí.

U částí, kde byly patrné nánosy po neznámém chemickém ošetření, popř. možném napadení plísní, byl proveden odběr s následnou analýzou v laboratoři NM.

Následné čištění celku a jednotlivých součástí (bylo sejmuto víko a rozděleno na části, vyjmuta mechanika, varhanní část, podle míry a způsobu poškození bylo přistupováno k nutným lokálním opravám a podrobnějšímu ošetření v rozsahu čištění suchou, mokrou i chemickou cestou s následnou konzervací podle druhu materiálu atp.)

Průběžně byla prováděna podrobná foto dokumentace.

Akvizice nástroje do sbírek NM (ČMH)



Akvizice nástroje do sbírek NM (ČMH)



Akvizice nástroje do sbírek NM (ČMH)



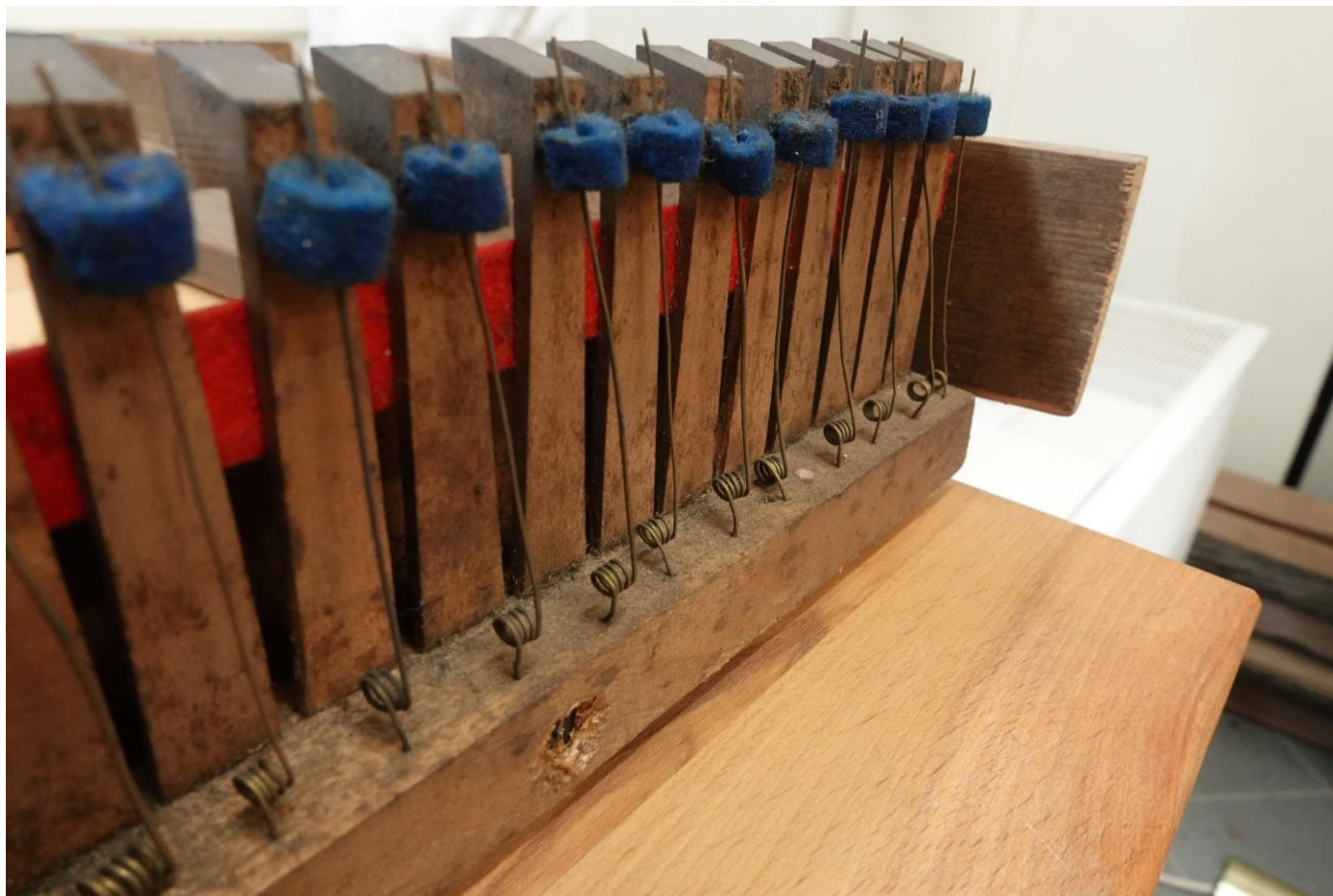
Akvizice nástroje do sbírek NM (ČMH)



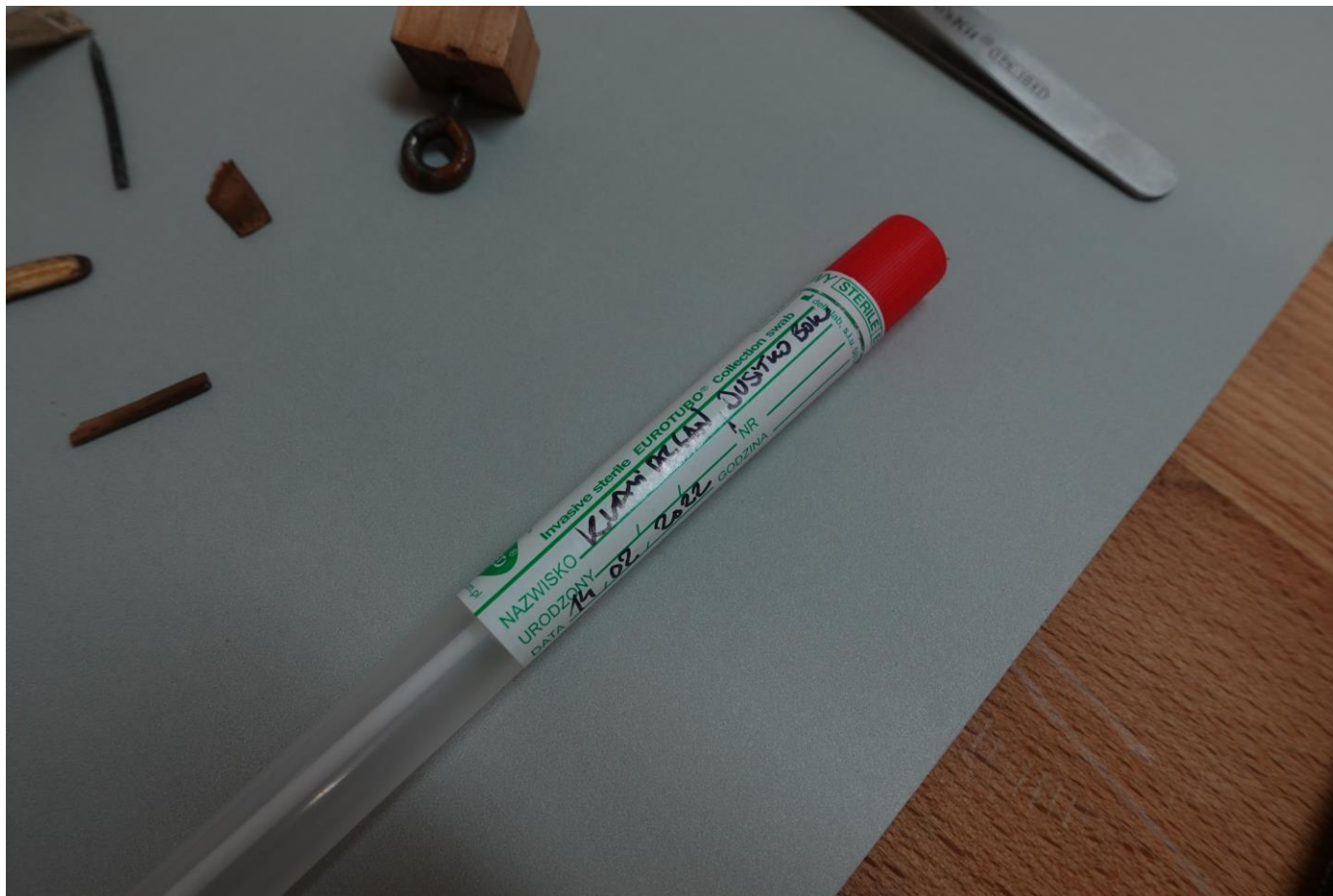
Akvizice nástroje do sbírek NM (ČMH)



Akvizice nástroje do sbírek NM (ČMH)



Akvizice nástroje do sbírek NM (ČMH)



Akvizice nástroje do sbírek NM (ČMH)



Akvizice nástroje do sbírek NM (ČMH)



Akvizice nástroje do sbírek NM (ČMH)



Akvizice nástroje do sbírek NM (ČMH)



Akvizice nástroje do sbírek NM (ČMH)



Akvizice nástroje do sbírek NM (ČMH)



Akvizice nástroje do sbírek NM (ČMH)



Akvizice nástroje do sbírek NM (ČMH)



Akvizice nástroje do sbírek NM (ČMH)



Akvizice nástroje do sbírek NM (ČMH)



Akvizice nástroje do sbírek NM (ČMH)



Akvizice nástroje do sbírek NM (ČMH)



Akvizice nástroje do sbírek NM (ČMH)



Akvizice nástroje do sbírek NM (ČMH)



Akvizice nástroje do sbírek NM (ČMH)



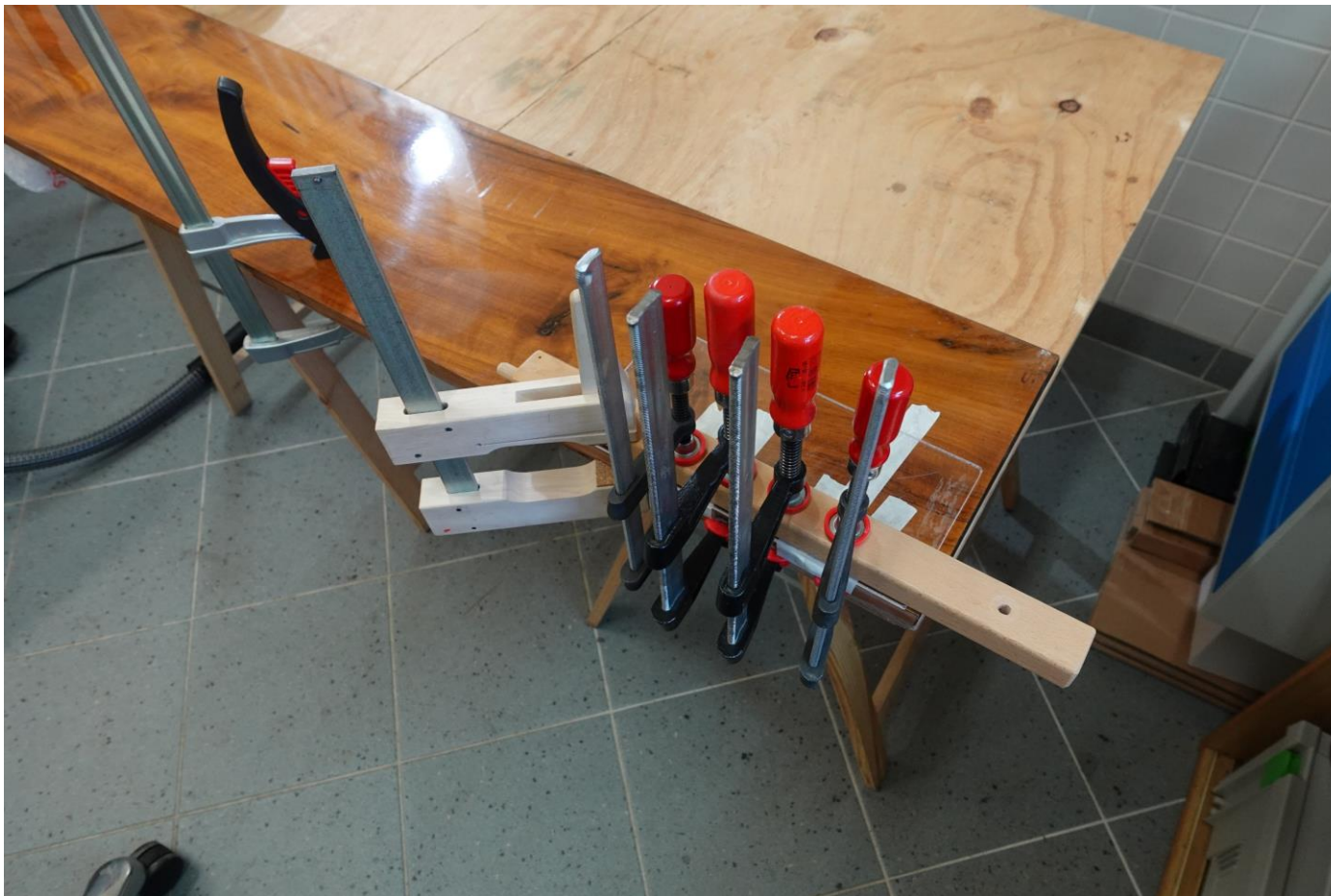
Akvizice nástroje do sbírek NM (ČMH)



Akvizice nástroje do sbírek NM (ČMH)



Akvizice nástroje do sbírek NM (ČMH)



Akvizice nástroje do sbírek NM (ČMH)



Akvizice nástroje do sbírek NM (ČMH)



Akvizice nástroje do sbírek NM (ČMH)



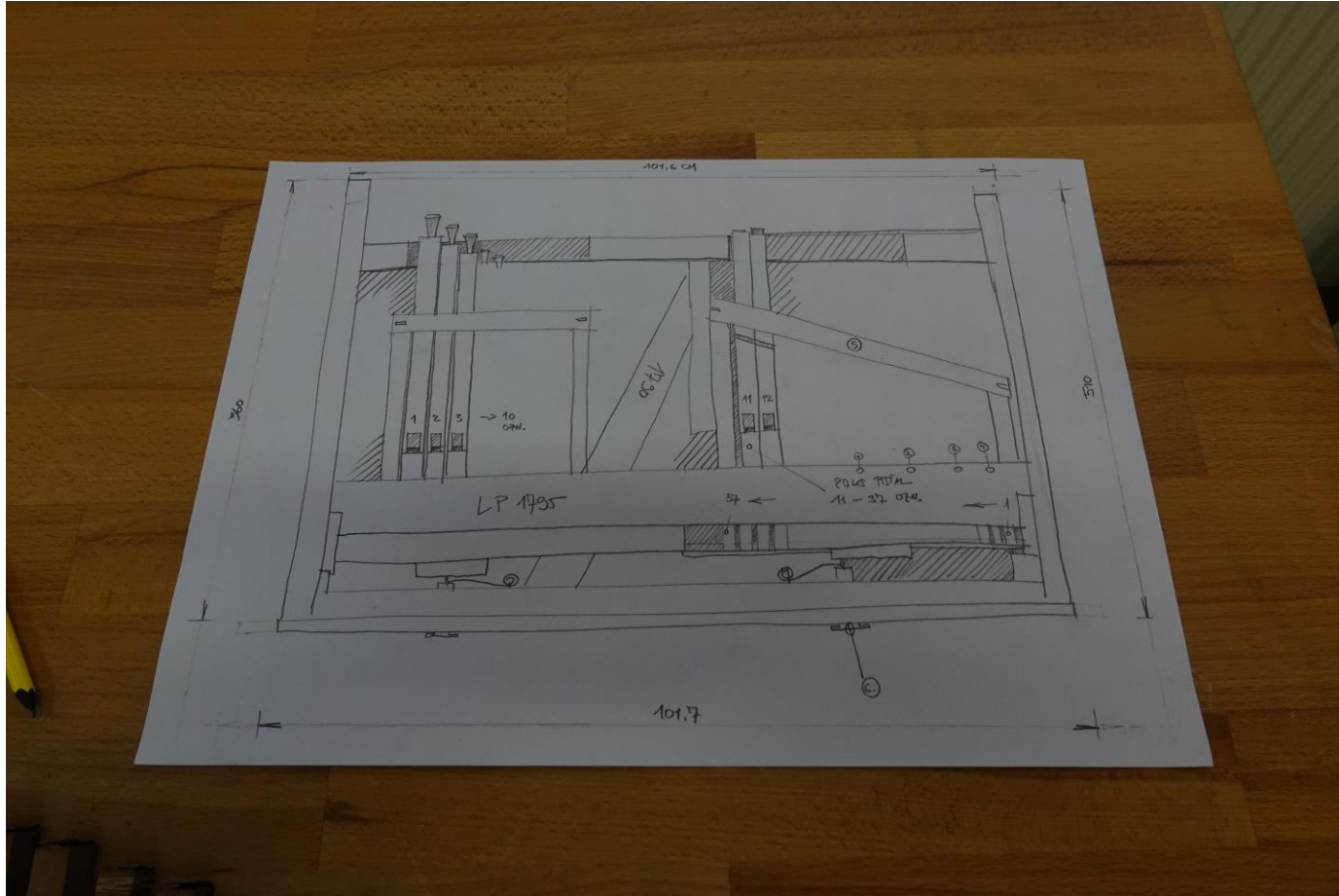
Akvizice nástroje do sbírek NM (ČMH)



Akvizice nástroje do sbírek NM (ČMH)



Akvizice nástroje do sbírek NM (ČMH)



Akvizice nástroje do sbírek NM (ČMH)



Akvizice nástroje do sbírek NM (ČMH)



Akvizice nástroje do sbírek NM (ČMH)



POPIS NÁSTROJE – charakteristika, zvláštnosti, zajímavosti, zpracování

Klaviorgan vycházející z klavírního křídla Antona Ullricha, který byl podle charakteristických znaků postaven mezi lety 1820-1830.

Mj. i podle zdobných technik, typických pro období biedermeieru (typická ornamentální výzdoba, zde v podobě jemných florálních motivů, jemné zakřivení okolo klaviatury, květinami zdobená jmenovka ohrámovanou mosazným lisovaným profilem s nápisem výrobce dekorativním písmem v centrálním bílém oválu obklopeném perlami a další detaily, svědčících o dobové estetice) a podle celkové zpracovanosti nástroje, můžeme usuzovat o movitému zadavateli.



POPIS NÁSTROJE – charakteristika, zvláštnosti, zajímavosti, zpracování

Celá tato propracovaná dekorace drammatizuje šesti oktávovou klaviaturu (FF-f⁴).

Florální dekorace na dalších částech klavírní skříně odkazuje mj. na další nástroj v našich sbírkách a to na klavírní křídlo Anton Walter & Sohn (E 1924) z roku 1820.

Tato výzdoba se objevuje samozřejmě také na vídeňských klavírech té doby.



POPIS NÁSTROJE – charakteristika, zvláštnosti, zajímavosti, zpracování

Geometrická výzdoba, jakkoli na velmi vysoké úrovni nese celou řadu nelogických nebo nesymetrických řešení, které se projevují třeba u zlatých ornamentů v podobě dubových listů nebo na jisté nesourodosti v podobě kombinace jednoduchých geometrických motivů a jemných florálních motivů.

Stejně tak jmenovka a její rámování.

Tyto věci mohou být zcela náhodné anebo vycházet z nějaké subdodávky klavírní skříně a dalších zdobných prvků.



POPIS NÁSTROJE – charakteristika, zvláštnosti, zajímavosti, zpracování

To, že se Anton Ulrich nebo jeho klienti, zaměřovali na různé, někdy nepraktické, ale extravagantní detaily je zřejmé také u již zmiňovaného nástroje z našich sbírek, klavírního křídla (E2587), kde jsou tónové klávesy vysazeny mosaznými pásky, které při jejich opotřebení vystupují a znesnadňují hru. Půltóny jsou sice elegantně potaženy kostí, ale čela půltónových kláves jsou olepena zepředu, což vede časem k jejich odpadávání. Každopádně takto reverzně barevná klávesnice se přestává objevovat u nástrojů po roce 1820.

U klaviatury klaviorganu jsou zajímavé detaily a také zásahy do mechaniky, které ukazují na snahu o udržení nástroje v dobrém hratelném stavu. Svědčí o tom i pravděpodobné pozdější kostěný potah u některých tónových kláves a další novější opravy.



POPIS NÁSTROJE – charakteristika, zvláštnosti, zajímavosti, zpracování

Zajímavým prvkem je také např. kovová vzpěra aplikovaná na dvou místech (mezi c#1-d1 a c#2-d2). Aby nedošlo k optickému přerušení strunného potahu, tak na obou vzpěrách je svislý otvor, kterým prochází nefunkční noha dusítka, která tlumí struny, ale nejsou zapojeny z důvodu, aby struny, které jsou nefunkční nerezonovaly.



POPIS NÁSTROJE – charakteristika, zvláštnosti, zajímavosti, zpracování

Stejně jako mnoho středoevropských klavírů raného romantismu byl i Ullrichův nástroj vybaven řadou konvenčních zařízení pro změnu tónu (nebo jeho doplnění) kromě obvyklých pedálem ovládaných zvedacích dusítek a mechanismů una corda.

Mezi těmito součástmi je např. tzv. fagotová lišta, která při dosednutí na struny vytváří „bzučení“ a tedy simuluje zvuk fagotu.

Dále je to sestava kovových zvonků, mosazná zvedací kovová lišta, dosedající na část basových strun, možná také „buben“ (prvek narážející zespu do rezonanční desky).

Nejzajímavější je zde patrně ale zakřivená lišta v celém rozsahu strun, která má zvedací mechanismus, kde jsou umístěná dřevěná „kladívka“ se vsazeným plstěným zakončením, která při lehkém dosednutí na struny (vždy v jejich středu) vytváří oktávové harmonie. Tato část (velice zajímavá u tohoto typu nástroje) odkazuje na princip využívaný při hře na harfu a je patentován významným výrobcem harf Sebastianem Erardem v Británii. Tato část zde byla nicméně zásadně upravena v souvislosti s dalšími zásahy do nástroje.



POPIS NÁSTROJE – charakteristika, zvláštnosti, zajímavosti, zpracování

Tyto různé zvukové efekty odrážejí současnou rakousko-uherskou módu pro takzvanou tureckou hudbu, která se vyznačuje bizarními bicími zvuky. Žádná dobová vážná hudba (např. Beethoven, Schubert) tyto doprovodné efekty nevyžadovala, takže tyto zcela jistě drahé součásti zakomponované do Ulrichova nástroje zde byly přidány na požadavek amatérského movitého hráče pro domácí zábavu.



ZMĚNY A ZÁSAHY NA NÁSTROJI – detaily prokazující úpravy původního klavíru

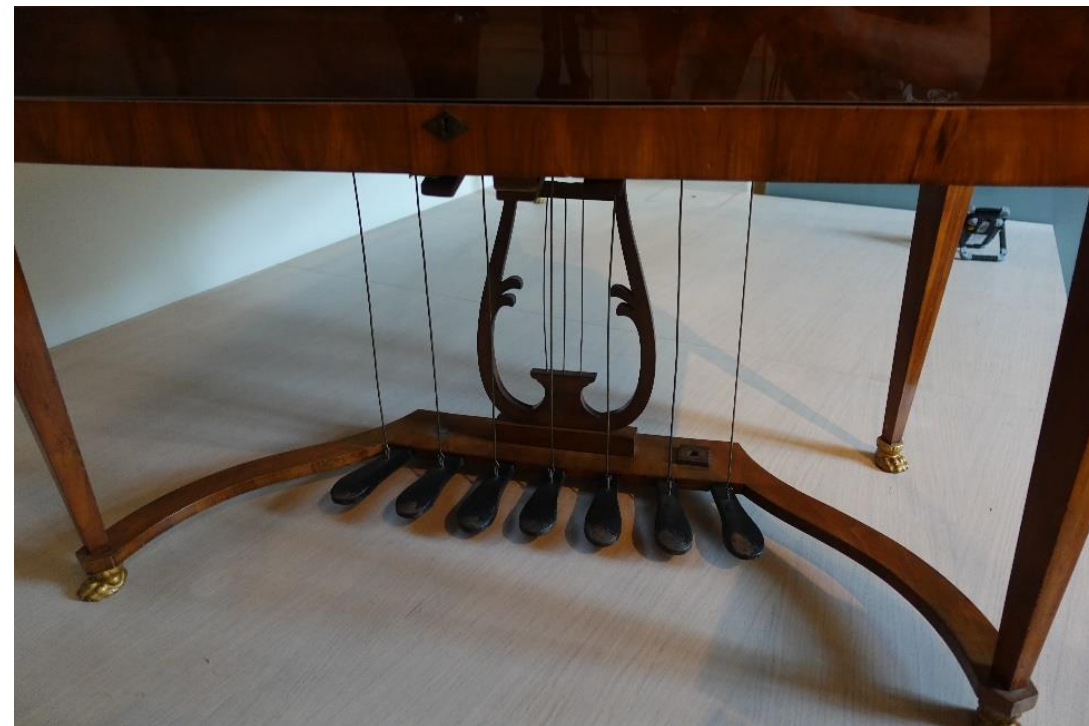
Zajímavé součásti, jejich úpravy a také jejich odpojení ukazují na zásadní změny na nástroji, které mohly být provedeny v souvislosti s vestavbou varhanní části, zkrácením původního Ullrichova klavíru anebo na základě specifických požadavků pozdějších majitelů nástroje.

Složité systém pák namontovaných na spodní straně klavíru ovládá všechna původní dříve popsaná tonální zařízení.



ZMĚNY A ZÁSAHY NA NÁSTROJI – detaily prokazující úpravy původního klavíru

Šroubovací kovová oka pod rameny pák umístěná v jedné rovině nejbližší k hráči, od kterých vedla táhla až k sedmi pedálům. Zde propojení zcela chybí (i když je možné, že některé pedály mohly být ovládány koleny přes dopředu vysunuté části pák). Také zde zcela chybí základna, která bývá spojena s nohami klavíru a kde jsou umístěny pedály tak, jak to vidíme např. u soudobého klavíru Joseph Dohnal (E 1567), který je vidět v expozici ČMH.



ZMĚNY A ZÁSAHY NA NÁSTROJI – detaily prokazující úpravy původního klavíru

Současné nohy klavíru ale nevykazují žádné známky takového připojení, a proto nemusí být původní.

Nohy klavíru byly také někdy nahrazovány, aby ladily se současnou módou nábytku, nebo byly zkráceny, aby se snížila klaviatura pro pohodlí dětského nebo malého hráče. (Křídlo Johann Joseph Worel z roku 1830 v pražském Lobkowiczském paláci má pozoruhodně krátké nohy a také postrádá pedály).

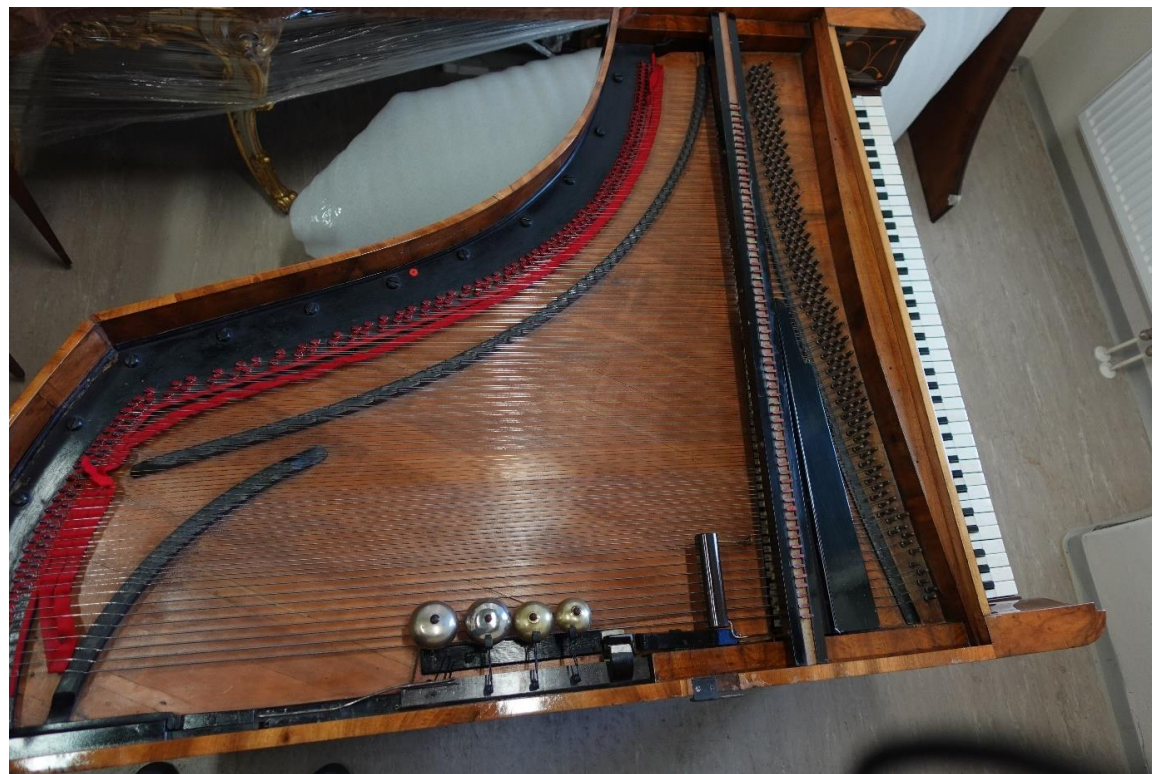


ZMĚNY A ZÁSAHY NA NÁSTROJI – detaily prokazující úpravy původního klavíru

Velmi zásadním zásahem do klavíru je jeho evidentní zkrácení, kde došlo k seříznutí skříně v její zadní části, což vedlo jednak k nutnosti použití silnějších basových strun, které jsou nyní opředené (v potřebném rozsahu).

Toto zkrácení si vyžádalo také úpravu kobylinky, nyní rozdělené na oddělenou basovou část, posunutou více dopředu.

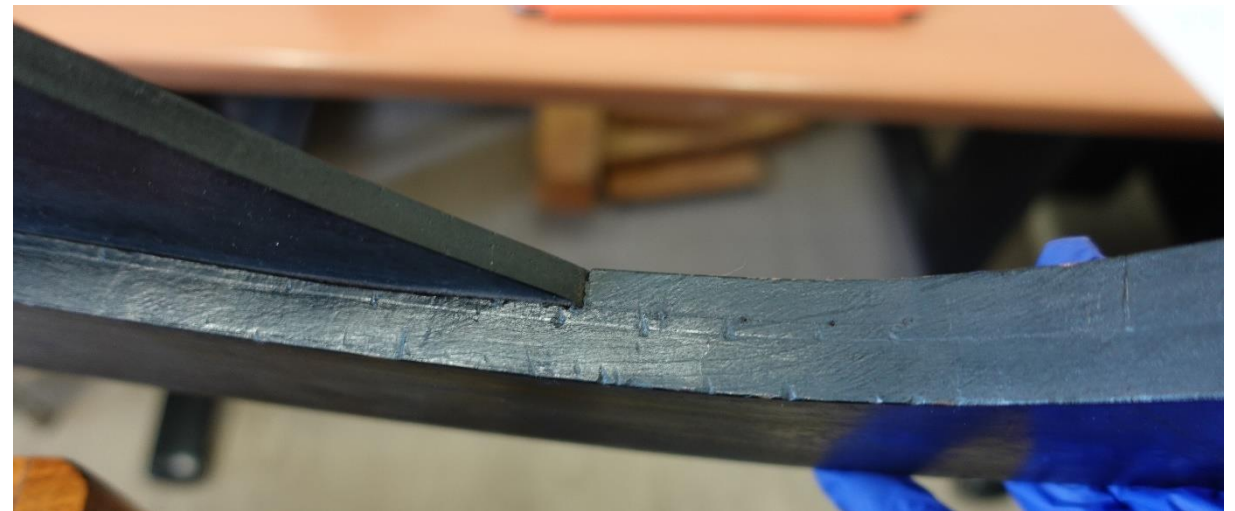
Je otázkou, zda je rezonanční deska s diagonálním směrem let původní (U Ullricha E2587 jsou léta rovnoběžně se strunami).



ZMĚNY A ZÁSAHY NA NÁSTROJI – detaily prokazující úpravy původního klavíru

Z důvodu přizpůsobení zkrácených strun, musela být upravena také výše zmíněná „harmonická zakřivená lišta s kladívky“ tak, že k ní byla přidáno prodloužení, které umožnilo posunutí kladívek tak, aby opět udeřily do středu kratších strun (několik spodních kladívek muselo být odstraněno, aby se nedotýkaly kovových zvonků).

Extrapolací původních poloh nyní chybějících spodních kladívek, lze vypočítat původní délky nejnižších strun (toto bylo porovnáno se zmiňovaným Ulrichem E2587 ve sbírkách ČMH a potvrzeno zkrácení původního nástroje). Také podle toho můžeme odvodit přibližnou délku původního nezkráceného klavíru.

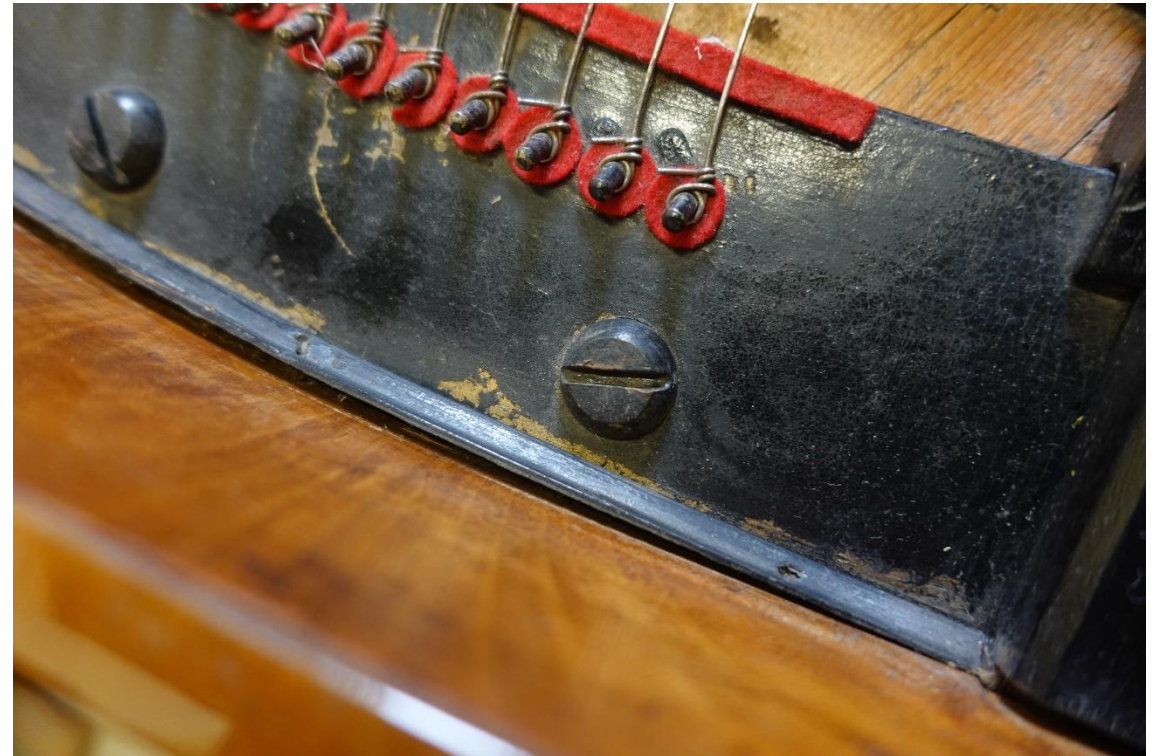


ZMĚNY A ZÁSAHY NA NÁSTROJI – detaily prokazující úpravy původního klavíru

Dodatečně a jistě velice nákladně, byla zkrácená skříň doplněna na zakázku vyrobeným litinovým rámem.

Železné výztuhy navíc podpírají rám a zabraňují jeho vytažení směrem dopředu.

S touto změnou souvisí pravděpodobně i jiné svazky strun (1, 2, 3) a jiný typ strun, které jsou zde již zcela jistě moderní a tedy nepůvodní. Ve stejnou dobu pravděpodobně došlo také k úpravám polohy ladících kolíků v kličníku (v basové části) tak, aby vyhovovala této modifikaci.



ZMĚNY A ZÁSAHY NA NÁSTROJI – detaily prokazující úpravy původního klavíru

S ohledem na řemeslné zpracování a jiné ukazatele (např. styl železného rámu), k těmto zásadním změnám došlo pravděpodobně kolem poloviny 19. století, než byly odstraněny pedály klavíru. Nelze přehlédnout možnost, že se těchto úprav ujal Ullrichův syn Anton Ullrich II. (1816-1887), o tom ale nemáme žádné důkazy.

Jeho období bylo poznamenáno ekonomickými a společenskými otřesy (např. revoluce v letech 1848-49, které vedly k emigraci Heinricha Steinwega do New Yorku v roce 1850, a rakousko-pruská válka v roce 1866), které ovlivnily průmysl a kulturu v celé střední Evropě.

Možná přestavba klaviorgana byla provedena proto, aby uspokojila majitele, který po přestěhování do menších místností již neměl prostor pro plnohodnotný nástroj.

Zkracování dlouhých klavírů prodejcem, za účelem dalšího prodeje, nebylo v pozdějším 19. století neobvyklé; tento postup (prováděný firmou Steinway & Sons přinejmenším do 90. let 19. století) byl ekonomičtější než výroba nového klavíru stejné velikosti a kvality.



ZMĚNY A ZÁSAHY NA NÁSTROJI – detaily prokazující úpravy původního klavíru

Zde se zdá, že stěna ohnuté zadní části klavíru byla použita i po zkrácení, jak naznačuje návaznost a provedení intarzie v tmavém spodním pruhu.

O zkrácení klavírní skříně svědčí také řemeslné zpracování, které je na výrazně nižší úrovni než u prokazatelně původních částí, což je signifikantní nejenom pro tuto úpravu.



ZMĚNY A ZÁSAHY NA NÁSTROJI – detaily prokazující úpravy původního klavíru



ZMĚNY A ZÁSAHY NA NÁSTROJI – detaily prokazující úpravy původního klavíru

Konečně, a neméně zajímavá, je varhanní část, která je zjevně nepůvodní, a která zasluhuje další důkladný průzkum. Na rozdíl od klaviorgan, jejichž píšťaly jsou odděleně zapouzdřeny pod klavírem, jako u všech stolových modelů a křídel, jako jsou např. nástroje od Johanna Andrease Steina a Christiana Gottloeba Friedericiho, zde byla důmyslně instalována jediná řada úzkých horizontálních dřevěných píšťal o 37 tónech (f1-f4). ve vyjímatelném rámu („sáňkách“), který byl součástí původního klavíru a je umístěn pod klaviaturou.

Při instalaci varhan byly části výsuvného rámu poněkud hrubě odříznuty tak, aby se do něj vešly píšťaly a jejich miniaturní obdélníková vzdušnice.

Kůží potažené vzdušnicové otvory se otevírají pomocí krátkých sloupků ovládaných 37 nejvyššími tóny kláves.



ZMĚNY A ZÁSAHY NA NÁSTROJI – detaily prokazující úpravy původního klavíru

Většina píšťal byla laděna seřizovacími klapkami (jazýčky) z měkkého kovu zasazenými do jejich vrchní části, ale sedm nejnižších píšťal je ucpáno, aby se zmenšila jejich délka a bylo možné je instalovat do tak omezeného prostoru. Mimo jiné zvláštnosti v provedení píšťal je zajímavé i to, že krátké válcové patky píšťal se zdají být integrální součástí čtvercové spodní části píšťal.



Píšťaly vykazují četné opravy a nejméně dvě píšťaly jsou patrně vyměněné.

Je těžké si představit, jak mohly být píšťaly poškozeny „in situ“, přestože jsou tak dobře chráněny a ukryty uvnitř nástroje pod klaviaturou.

Zvukový výstup těchto malých píšťal je těžké posoudit, ale musely znít velmi tiše, když byly instalovány pod klaviaturou. Možná mohly vytvářet jemnou výškovou melodii doprovázenou levou rukou hrající na spodním tónovém rozsahu klavíru nebo prodloužit a zakulatit tóny strun v diskantu klavíru.



ZMĚNY A ZÁSAHY NA NÁSTROJI – detaily prokazující úpravy původního klavíru

V neurčité době zde byl tužkou napsán letopočet 1790 na diagonální plochou lištu, která nahradila původní středovou příčku a také hrubě vypálen nápis „L.P. 1795“ na přední části vzdušnice v basové části varhan. Tyto nápisy jsou pravděpodobně nepůvodní.

Také v jaké době došlo k instalaci samotných varhan, je nejisté, ale vzhledem k poněkud hrubému provedení samotné úpravy je nepravděpodobné, že by toto bylo provedeno v Ullrichově dílně.



ZMĚNY A ZÁSAHY NA NÁSTROJI – detaily prokazující úpravy původního klavíru

Klavír a varhany mohou znít společně nebo samostatně. Dva čtvercové dorazové knoflíky vyčnívající dopředu přes přední část výsuvného rámu posouvají varhanní sestavu do nebo z hrací pozice pod klaviaturou. Úzký, knoflíkový „posuvník“ zapuštěný do pravé strany klávesy f4 může uvolnit nejvyšší (37?) kladívka klavíru vychýlením jejich chytačů dozadu.

Chybějící měchový mechanismus, navíc nepohodlný na ovládání, mohl vyžadovat asistenta k pumpování, protože řada pedálů klavíru by ponechávala malý nebo žádný prostor pro měchový pedál přístupný hráči.

Ale malý objem vzduchu potřebný k rozezvučení těchto nízkotlakých píšťal, zvláště hraných jednotlivě spíše než v akordech, ukazuje na odpovídající malý měch, jako býval používán např. v hracích hodinách.



BUDOUCNOST – možnosti, další průzkum a výzkum

Řemeslné zpracování a další detaily zasluhují další podrobnější průzkum.

Důkladná analýza varhanní části.

Materiálová analýza, FTIR, RTG, XRF, dendrochronologie a další možné analytické a zobrazovací metody pro získání dalších informací na předmětu, popř. pro potvrzení nebo vyvrácení našich domněnek.

Obnovení možnosti hraní na varhanní část.

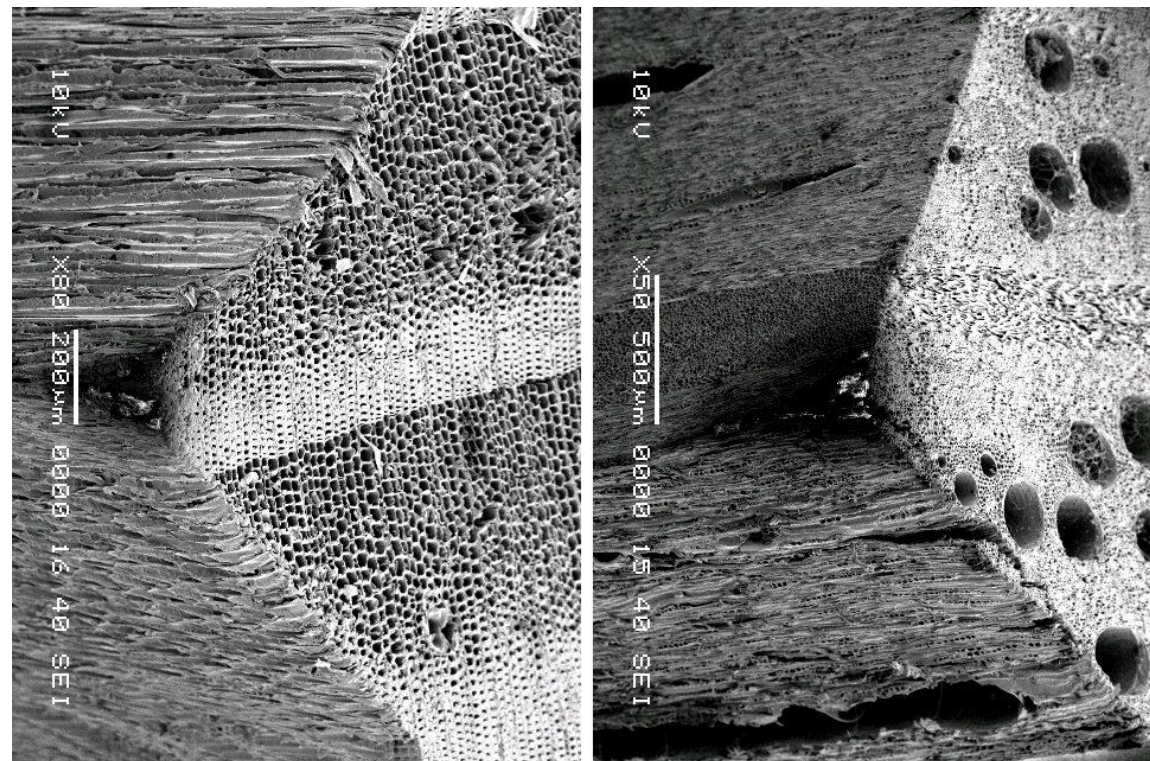
Obnovení funkce pedálů (?) potřeba vytvoření základny, změna (doplnění) nohou atd. ?

Další informace k dílně Anton Ulrich a k tomuto konkrétnímu nástroji.

Ve spolupráci s organizacemi jako je UMPRUM Praha zkoumat analogii dekorativních technik a použitých materiálů.

Zapojení do projektů a databází tohoto typu nástroje (Pipes and strings Claviorgan Map)

S poměrně „malými“ zásahy a investicemi, vzhledem k unikátnosti a zajímavosti tohoto předmětu, by bylo možné prezentovat nástroj a hru na něj minimálně v rozsahu základní klavírní a varhanní části a tedy jako klaviorgana, které je v naší sbírce zcela unikátní.



PODĚKOVÁNÍ

Laurence Libin (MET) – odborná spolupráce, rady, podněty

Sarah Deters (University of Edinburgh) - poradenství

Celý kolektiv OHN / ČMH – podpora a spolupráce nejenom při manipulaci s klaviorganem;)



METODICKÉ CENTRUM
DOKUMENTACE, KONZERVACE A RESTAUROVÁNÍ
HUDEBNÍCH NÁSTROJŮ



**MINISTERSTVO
KULTURY**



NÁRODNÍ MUZEUM

**DĚKUJI VÁM
ZA POZORNOST**

www.mcmi.cz



METODICKÉ CENTRUM
DOKUMENTACE, KONZERVACE A RESTAUROVÁNÍ
HUDEBNÍCH NÁSTROJŮ



**MINISTERSTVO
KULTURY**



NÁRODNÍ MUZEUM